



PRÉFET DU VAL-D'OISE

DIRECTION DÉPARTEMENTALE
DES TERRITOIRES

Service de l'urbanisme
et de l'aménagement durable

Pôle études et aménagement durable

AGENCE RÉGIONALE
DE SANTÉ ÎLE-DE-FRANCE

Délégation Départementale du Val-d'Oise

Service santé-environnement

ARRETE N° 2017- 14423

Captage d'eau destinée à la consommation humaine de CERGY « source du Lavoir »

- Arrêté portant déclaration d'utilité publique :
des travaux de prélèvement d'eau destinée à l'alimentation des collectivités humaines,
des périmètres de protection.
- Arrêté portant autorisation au titre des articles L. 214-1 à L. 214-6 du code de l'environnement ;
rubrique 1.1.2.0 de la nomenclature annexée au tableau de l'article R. 214-1.
- Arrêté portant autorisation d'utilisation d'eau en vue de la consommation humaine.

Le préfet du Val-d'Oise

**Officier de la Légion d'Honneur
Officier de l'Ordre National du Mérite**

- VU** le code de la santé publique et notamment les articles L. 1321-1 à L. 1321-10 et R. 1321-1 et suivants ;
- VU** le code de l'environnement et notamment les articles L. 214-1 et suivants, les articles L. 215-13 et L. 514-6, et le Livre II, titre 1^{er} de la partie réglementaire, notamment les articles R. 214-1 et suivants ;
- VU** l'arrêté du 11 septembre 2003 modifié portant application du décret n°96-102 du 2 février 1996 et fixant les prescriptions générales applicables aux prélèvements soumis à autorisation en application des articles L. 214-1 à L. 214-3 du code de l'environnement et relevant des rubriques 1.1.2.0, 1.2.1.0, 1.2.2.0 ou 1.3.1.0 de la nomenclature annexée au décret n°93-743 du 29 mars 1993 modifié ;
- VU** l'arrêté du 11 janvier 2007 modifié relatif aux limites et références de qualité des eaux brutes et des eaux destinées à la consommation humaine mentionnées aux articles R. 1321-2, R. 1321-3, R. 1321-7 et R. 1321-38 du code de la santé publique ;
- VU** l'arrêté du 11 janvier 2007 modifié relatif au programme de prélèvements et d'analyses du contrôle sanitaire pour les eaux fournies par un réseau de distribution, pris en application des articles R. 1321-10, R. 1321-15 et R. 1321-16 du code de la santé publique ;
- VU** l'arrêté du 20 juin 2007 relatif à la constitution du dossier de la demande d'autorisation d'utilisation d'eau destinée à la consommation humaine mentionnée aux articles R. 1321-6 à R. 1321-12 et R. 1321-42 du code de la santé publique ;

- VU** l'arrêté du 1^{er} décembre 2015 du préfet de la région d'Île-de-France, préfet de Paris, préfet coordonnateur du bassin Seine-Normandie, portant approbation du schéma directeur d'aménagement et de gestion des eaux du bassin de la Seine et des cours d'eau côtiers normands et arrêtant le programme pluriannuel de mesures ;
- VU** l'arrêté préfectoral n°2017-14081 du 16 mai 2017 prescrivant sur les communes de Cergy et Vauréal, au profit de la communauté d'agglomération de Cergy-Pontoise (CACP), l'ouverture d'une enquête publique unique portant sur l'instauration de périmètres de protection autour de la source du Lavoir, l'exploitation dudit captage et la distribution d'eau potable ;
- VU** la délibération du 11 février 2014, par laquelle le Conseil de la Communauté d'agglomération de Cergy-Pontoise décide de poursuivre la procédure d'établissement des périmètres de protection du captage de la source du Lavoir à Cergy et indique que la poursuite de cette procédure sera réalisée sous maîtrise d'ouvrage déléguée au Conseil départemental, dans le cadre de la convention en date du 6 septembre 2007 ;
- VU** le dossier soumis à l'enquête publique ;
- VU** l'avis du 30 janvier 2012 de l'hydrogéologue agréé en matière d'hygiène publique ;
- VU** les conclusions et l'avis du commissaire-enquêteur en date du 31 juillet 2017 ;
- VU** le rapport de la délégation départementale de l'Agence régionale de santé du Val-d'Oise en date du 28 septembre 2017 ;
- VU** l'avis du Conseil départemental de l'environnement et des risques sanitaires et technologiques en date du 12 octobre 2017 ;
- VU** le courrier du 25 octobre 2017 adressant au Conseil départemental du Val-d'Oise, pour la Communauté d'agglomération de Cergy-Pontoise, le projet d'arrêté et lui accordant un délai de quinze jours pour formuler ses observations éventuelles ;

CONSIDERANT que les besoins en eau destinée à la consommation humaine énoncés à l'appui du dossier sont justifiés ;

CONSIDERANT la qualité de l'eau captée ;

CONSIDERANT les mesures nécessaires à la protection de sa qualité ;

CONSIDERANT que le délai de quinze jours accordé au Conseil Départemental du Val-d'Oise s'est déroulé sans qu'aucune observation ne soit formulée ;

SUR proposition de Mme la secrétaire générale de la préfecture du Val-d'Oise par intérim ;

A R R E T E

DECLARATION D'UTILITE PUBLIQUE

Article 1 : Déclaration d'utilité publique

Sont déclarés d'utilité publique :

- Les travaux réalisés par la communauté d'agglomération de Cergy-Pontoise (CACP), dénommée titulaire de l'autorisation dans la suite du présent arrêté, en vue de la dérivation des eaux souterraines pour l'utilisation en vue de la consommation humaine à partir du captage de Cergy « source du Lavoir », sis sur la commune de Cergy.
- Les périmètres de protection immédiate, rapprochée et éloignée autour de ce captage.

Article 2 : Localisation du captage

Le captage d'indice national BSSOOLHDV (152-7X-0039) est implanté sur les parcelles cadastrées n°425 et n°770, section AC, de la commune de Cergy.
Il exploite l'aquifère du Lutétien.

Les coordonnées topographiques de l'ouvrage sont :
Lambert-93 = X : 629 580; Y : 6 882 385; Z : 26,9 (niveau dalle béton).

Article 3 : Capacité de pompage autorisée

Les débits maximums d'exploitation autorisés sont :

- débit instantané = 35 m³/h,
- débit journalier = 840 m³/j,
- débit annuel = 306 000 m³/an.

Toute demande d'augmentation des débits autorisés est soumise à l'avis de l'hydrogéologue agréé et fait l'objet d'un arrêté préfectoral complémentaire pris après avis du Conseil départemental de l'environnement et des risques sanitaires et technologiques.

Un système de comptage adapté permet de vérifier en permanence les volumes pompés.
L'exploitant est tenu de conserver trois ans les dossiers correspondants à ces mesures et les tenir à la disposition de l'autorité administrative.

Article 4 : Droits des tiers

Toutes les prescriptions assimilables à des servitudes, dès lors qu'elles comportent des obligations ou interdictions distinctes de celles relevant de la réglementation générale relative aux activités, installations et dépôts, de nature à limiter le libre exercice du droit de propriété, sont susceptibles de faire l'objet d'une indemnisation selon les règles applicables en matière d'expropriation pour cause d'utilité publique.

Article 5 : Périmètres de protection du captage

Les périmètres de protection s'étendent conformément aux indications des plans et états parcellaires joints au présent arrêté. Ils sont aménagés conformément au présent arrêté.

Article 5.1 : Périmètre de protection immédiate (PPI)

D'une superficie approximative de 1114 m², le périmètre de protection immédiate est constitué des parcelles cadastrées n°425 et n°770, section AC, de la commune de Cergy.

Conformément à la réglementation en vigueur, les parcelles n°425 et n°770, propriété du titulaire de l'autorisation, doivent demeurer sa propriété.

A titre dérogatoire, afin de permettre l'arrêt des véhicules de service en dehors de la voie publique, le périmètre de protection immédiate est clôturé selon les limites figurant sur le plan joint en annexe. La clôture, d'au moins 1,8 mètre de hauteur, est munie d'un portail fermant à clé.

Seules sont autorisées les activités liées à l'alimentation en eau potable et à condition qu'elles ne provoquent pas de pollution de l'eau captée. Ainsi sont notamment interdits tous les dépôts et stockages de matériel qui ne sont pas directement nécessités par la surveillance, l'exploitation ou l'entretien du captage, les épandages de matières quelle qu'en soit la nature, toute circulation de véhicules, toute activité, tout aménagement et occupation des locaux qui ne sont pas directement nécessaires à l'exploitation des installations.

Le transformateur électrique doit être installé, dans un délai d'un an, sur un ouvrage de rétention étanche dont le volume doit permettre d'éviter tout risque de débordement.

La végétation présente sur le site doit être entretenue régulièrement (taille manuelle ou mécanique). L'emploi de produits phytopharmaceutiques et d'engrais est interdit. La végétation, une fois coupée, doit être extraite de l'enceinte du périmètre de protection immédiate.

Le périmètre et les installations sont soigneusement entretenus et contrôlés périodiquement.

Aucun ouvrage de captage supplémentaire ne peut être réalisé, sauf autorisation préfectorale préalable.

Article 5.2 : Périmètre de protection rapprochée (PPR)

D'une superficie d'environ 16,5 hectares, le périmètre de protection rapprochée se situe sur les communes de Cergy et Vauréal, conformément au plan joint.

Il comprend les parcelles figurant sur le plan et l'état parcellaires joints.

En règle générale, toute activité nouvelle ou existante doit prendre en compte la protection des ressources en eau souterraine de ce secteur dans le cadre de la réglementation applicable. A l'intérieur de ce périmètre peuvent être interdites toutes sortes d'installations, travaux, activités, dépôts, ouvrages, aménagement ou occupation des sols susceptibles de porter atteinte à la qualité de l'eau.

Article 5.2.1 : Prescriptions concernant les voies de communication, les transports, les réseaux et assimilés

La création de réseau collectif d'eaux usées est interdite.

Les réseaux collectifs d'eaux usées existants doivent être étanches. Une inspection vidéo des réseaux collectifs d'eaux usées doit être réalisée tous les cinq ans. Les documents relatifs à cette inspection sont conservés pendant cinq ans par les propriétaires et les gestionnaires de ces réseaux. Une synthèse de ces documents est transmise à la délégation départementale de l'Agence régionale de santé dans un délai de deux mois à compter de la date du contrôle.

La création de réseaux d'eaux pluviales est interdite.

Les réseaux collectifs d'eaux pluviales existants doivent être étanches. Une inspection vidéo des réseaux collectifs d'eaux pluviales doit être réalisée tous les cinq ans. Les documents relatifs à cette inspection sont conservés pendant cinq ans par les propriétaires et les gestionnaires de ces réseaux. Une synthèse de ces documents est transmise à la délégation départementale de l'Agence régionale de santé dans un délai de deux mois à compter de la date du contrôle.

L'implantation de canalisation de transport d'hydrocarbures liquides est interdite.

Article 5.2.2 : Prescriptions concernant les pressions domestiques des particuliers et assimilés

L'implantation de bâtiment à usage d'habitation ou assimilé et, plus généralement, de tout bâtiment produisant des eaux usées domestiques, non raccordé à un réseau collectif d'eaux usées, est interdite.

L'évacuation des eaux pluviales, à l'exception des eaux pluviales de toiture, dans le sous-sol, au moyen de dispositifs tels que puits ou puisards est interdite. Les installations existantes sont interdites dans un délai de trois ans, sauf impossibilité technique dûment justifiée.

Les stockages d'hydrocarbures liquides sont interdits.

L'usage, la détention ou la préparation de produits phytopharmaceutiques pour l'utilisation en jardin et espace extérieur sont interdits à l'exception des produits de biocontrôle et de ceux autorisés en agriculture biologique.

Article 5.2.3 : Prescriptions concernant les activités industrielles, artisanales, commerciales et assimilées

Sans préjudice des interdictions et réglementations du présent arrêté, l'implantation d'activités industrielles, artisanales, commerciales et assimilées listées au point A de l'annexe au présent arrêté est interdite.

Sans préjudice des interdictions et réglementations du présent arrêté, l'implantation d'installations classées pour la protection de l'environnement, soumises à déclaration, enregistrement ou autorisation au titre du code de l'environnement, et listées au point B de l'annexe au présent arrêté est interdite. Toutefois, les installations classables dans les rubriques listées, qui sont ou seraient nécessaires à l'exploitation des établissements ou des activités existants à la date de parution de l'arrêté au recueil des actes administratifs de l'Etat, peuvent être autorisées sous réserve que les dispositions d'aménagement et d'exploitation mises en place soient aptes à prévenir tout risque de pollution de l'aquifère capté. Ces dispositions, prises au titre du code de la santé publique, sont décrites dans le dossier de déclaration, d'enregistrement ou d'autorisation au titre du code de l'environnement. En vue de protéger la ressource en eau, des prescriptions particulières ou complémentaires peuvent être imposées à ces installations.

L'évacuation des eaux pluviales sur ou dans le sol ou le sous-sol au moyen de dispositifs tels que épandage, bassin d'infiltration, puisard, puits filtrant... est interdite.

Les stockages d'hydrocarbures liquides sont interdits.

L'implantation de carrière ou d'installation de stockage de déchets inertes, de déchets ménagers ou de déchets industriels est interdite.

Article 5.2.4 : Prescriptions concernant les activités agricoles et assimilées

L'implantation de bâtiment d'élevage est interdite.

Le pacage des animaux est interdit à moins de 150 mètres des limites du périmètre de protection immédiate.

Les dépôts permanents ou temporaires de lisiers, de boues de station d'épuration, de boues d'installations classées, de déchets ménagers, de composts de déchets ménagers sont interdits. Par dérogation à l'alinéa précité, les dépôts de boues utilisées comme amendement calcique, dites « écume de défécation », en provenance des installations classées pour la protection de l'environnement de transformation de la betterave sucrière, sont autorisés sous réserve que ces dépôts soient implantés à plus de 200 mètres des limites du périmètre de protection immédiate.

Les épandages de lisiers, de boues de station d'épuration, de boues d'installations classées (à l'exception de celles autorisées au paragraphe précédent), de déchets ménagers, de composts de déchets ménagers sont interdits.

Les dépôts de fumiers sont interdits à moins de 200 mètres des limites du périmètre de protection immédiate. Dans le reste du périmètre de protection rapprochée, les dépôts de fumiers sont autorisés sous réserve qu'ils soient épandus dans les 72 heures.

Les épandages de fumiers sont interdits à moins de 150 mètres des limites du périmètre de protection immédiate.

Les drainages agricoles existants sont déclarés, dans un délai d'un an, à la délégation départementale de l'Agence régionale de santé. La création de réseau de drainage agricole est interdite.

Les puisards de collecte de réseau de drainage agricole existants sont déclarés, dans un délai d'un an, à la délégation départementale de l'Agence régionale de santé. Ils sont interdits ou aménagés, au cas par cas, après avis de l'hydrogéologue agréé, dans un délai de trois ans. La création de puisard de collecte de réseau de drainage agricole est interdite.

Les installations de stockage et de préparation de produits phytopharmaceutiques sont interdites.

Les installations de stockage et de préparation d'engrais minéraux sont interdites.

Le stockage des produits liquides dangereux ou polluants, autres que ceux précités, en quantité supérieure à 20 litres (gasoil, huiles usagées...), doit être effectué sur des cuvettes de rétention étanche dont le volume doit permettre d'éviter tout risque de débordement. Ces aménagements doivent être effectués dans un délai de trois ans.

Les aires de remplissage et de rinçage des appareils de pulvérisation de produits phytopharmaceutiques sont interdites.

L'utilisation de produits phytopharmaceutiques est interdite à l'exception des produits de biocontrôle et de ceux autorisés en agriculture biologique.

L'interdiction d'utilisation des produits phytopharmaceutiques précitée ne s'applique pas aux produits phytopharmaceutiques qui s'avèreraient indispensables dans le cadre de la lutte obligatoire contre les organismes nuisibles, en application de la réglementation en vigueur. Les exploitants déclarent ce traitement à la délégation départementale de l'Agence régionale de santé dans un délai d'un mois à compter de son application (date, lieu, produits utilisés, quantités employées...).

Article 5.2.5 : Prescriptions diverses

L'utilisation de produits phytopharmaceutiques sur les espaces publics ou privés ouverts au public (espaces verts, trottoirs, terrains de sport, bordures de route, bas-côtés, talus, fossés, zones imperméabilisées...) est interdite. L'interdiction d'utilisation des produits phytopharmaceutiques précitée ne s'applique pas, d'une part, aux produits phytopharmaceutiques dits de biocontrôle et aux produits phytopharmaceutiques autorisés en agriculture biologique et, d'autre part, aux produits phytopharmaceutiques qui s'avèreraient indispensables dans le cadre de la lutte obligatoire contre les organismes nuisibles, en application de la réglementation en vigueur.

Dans ce dernier cas, les propriétaires des espaces concernés déclarent ce traitement à la délégation départementale de l'Agence régionale de santé dans un délai d'un mois à compter de son application (date, lieu, produits utilisés, quantités employées...).

L'implantation de stockage d'hydrocarbures liquides d'une capacité supérieure à 5000 litres est interdite.

Les transformateurs électriques au sol dont le volume d'huile est supérieur à 20 litres doivent être équipés, dans un délai de trois ans, de cuvette de rétention étanche dont le volume doit permettre d'éviter tout risque de débordement.

Le défrichement des parcelles boisées entraînant un changement définitif de vocation de l'occupation des sols est interdit.

La suppression des talus et des haies existants est interdite.

Le dessouchage chimique est interdit.

L'implantation de camping ou d'aire d'accueil de gens du voyage est interdite.

La création de cimetière est interdite.

La création de bassin de rétention d'eau non étanche est interdite.

Les excavations temporaires ou permanentes, d'une profondeur supérieure à 2 mètres, sont interdites sauf avis favorable de la délégation départementale de l'Agence régionale de santé, préalablement consultée. Le contenu du dossier à fournir à la délégation départementale de l'Agence régionale de santé doit faire le point sur les risques de pollution de l'aquifère capté engendrés par le projet (document d'incidence, étude d'impact...) et présenter les mesures prises pour les prévenir. Ces excavations ne peuvent, en tout état de cause, être utilisées comme installations de stockage de déchets inertes, de déchets ménagers ou de déchets industriels. En cas d'urgence nécessitant une intervention sans délai, la consultation précitée n'est pas obligatoire. Dans ce cas, une information doit être faite auprès de la délégation départementale de l'Agence régionale de santé dans les meilleurs délais.

La création de puits ou de forage destiné à prélever de l'eau dans la nappe des calcaires du Lutétien ou dans la nappe des sables de l'Yprésien est interdite. Cette disposition ne s'applique pas aux ouvrages destinés à l'alimentation des collectivités publiques ainsi qu'à ceux destinés à la surveillance qualitative ou quantitative de la nappe captée ou à la dépollution des eaux souterraines. Les dossiers de déclaration ou d'autorisation correspondants sont soumis à l'avis de l'hydrogéologue agréé, préalablement consulté.

Les résultats du suivi analytique qui pourrait être réalisé sur l'aquifère, à l'intérieur du périmètre de protection rapprochée, (forage non destiné à l'usage public de consommation, piézomètre...) sont transmis à la délégation départementale de l'Agence régionale de santé annuellement. Toutefois, si ces résultats dépassent les limites de qualité des eaux destinées à la consommation humaine, l'information doit être faite sans délai.

Article 5.3 : Périmètre de protection éloignée (PPE)

D'une superficie d'environ 140 hectares, le périmètre de protection éloignée se situe sur les communes de Cergy et de Vauréal, conformément au plan joint.

En règle générale, toute activité nouvelle ou existante doit prendre en compte la protection des ressources en eau souterraine de ce secteur, dans le cadre de la réglementation applicable.

Dans le cas des projets qui sont soumis à une procédure préfectorale d'autorisation ou de déclaration, le contenu du dossier à fournir doit faire le point sur les risques de pollution de l'aquifère capté engendrés par le projet (document d'incidence, étude d'impact...) et présenter les mesures prises pour les prévenir.

Article 5.3.1 : Réglementations diverses

L'utilisation de produits phytopharmaceutiques sur les espaces publics ou privés ouverts au public (espaces verts, trottoirs, terrains de sport, bordures de route, bas-côtés, talus, fossés, zones imperméabilisées...) est interdite. L'interdiction d'utilisation des produits phytopharmaceutiques précitée ne s'applique pas, d'une part, aux produits phytopharmaceutiques dits de biocontrôle et aux produits phytopharmaceutiques autorisés en agriculture biologique et, d'autre part, aux produits phytopharmaceutiques qui s'avèreraient indispensables dans le cadre de la lutte obligatoire contre les organismes nuisibles, en application de la réglementation en vigueur.

Les dossiers de déclaration ou d'autorisation relatifs à la création et aux prélèvements d'eau des puits, forages et piézomètres captant la nappe du Lutétien ou de l'Yprésien doivent comporter les éléments techniques permettant de garantir l'absence de risque sanitaire sur la nappe captée et de calculer l'impact prévisionnel sur le bilan hydrogéologique du bassin d'alimentation du captage de Cergy « source du lavoir » ainsi que le rabattement additionnel sur le niveau d'eau de ce captage. Les dossiers correspondants sont soumis à l'avis de l'hydrogéologue agréé. Tout nouvel ouvrage présentant un risque sanitaire sur la nappe captée ou ayant un impact prévisionnel ou un impact mesuré sur ce captage peut être interdit.

Le rejet et l'évacuation des eaux pluviales de toiture des nouveaux bâtiments sont autorisés sur ou dans le sol par des dispositifs tels qu'épandage, bassin d'infiltration... Toutefois, lorsque la perméabilité du sol s'avère insuffisante, ces dispositifs peuvent être complétés, le cas échéant, par

des dispositifs d'évacuation dans le sous-sol tels que puits filtrants. Dans ce cas, les études de sol correspondantes sont transmises à l'Agence régionale de santé pour avis préalable.

Le rejet et l'évacuation des eaux pluviales issues du ruissellement des nouvelles routes et des nouveaux parkings ouverts à la circulation automobile sont autorisés, après prétraitement, uniquement dans le réseau collectif d'eaux pluviales.

Article 6 : Publication des servitudes

Le titulaire de l'autorisation adresse un extrait de l'arrêté à chaque propriétaire de terrain situé dans le périmètre de protection rapprochée dans les conditions visées à l'article R. 1321-13-1 du code de la santé publique.

DISPOSITIONS AU TITRE DU CODE DE L'ENVIRONNEMENT

Article 7 : Situation de l'ouvrage par rapport au code de l'environnement

Le captage est autorisé au titre du code de l'environnement.

Il relève de la rubrique 1.1.2.0 instaurée par l'article R. 214-1 du code de l'environnement.

- rubrique n° 1.1.2.0 : Prélèvements permanents ou temporaires issus d'un forage, puits ou ouvrage souterrain dans un système aquifère, à l'exclusion de nappes d'accompagnement de cours d'eau, par pompage, drainage, dérivation ou tout autre procédé, le volume total prélevé étant supérieur ou égal à 200 000 m³/an.

Les conditions de réalisation, d'aménagement et d'exploitation des ouvrages, d'exécution des travaux ou d'exercice de l'activité doivent satisfaire aux prescriptions fixées par le présent arrêté et la réglementation en vigueur.

Article 8 : Transmission des résultats

L'exploitant consigne sur un registre les éléments du suivi de l'exploitation de l'ouvrage ou de l'installation de prélèvement ci-après :

- les volumes prélevés mensuellement et annuellement et le relevé de l'index du compteur volumétrique à la fin de chaque année civile,
- les incidents survenus dans l'exploitation,
- les entretiens, contrôles et remplacements des moyens de mesure et d'évaluation.

Ce registre est tenu à la disposition des agents du contrôle. Les données qu'il contient doivent être conservées au moins trois ans par l'exploitant.

PRODUCTION, TRAITEMENT ET DISTRIBUTION DE L'EAU

Article 9 : Modalités de la distribution

Le titulaire de l'autorisation est autorisé à produire et à distribuer au public de l'eau destinée à la consommation humaine à partir du captage visé à l'article 2 dans le respect des modalités suivantes :

Les eaux du captage sont refoulées, après chloration, sans distribution, vers le réservoir semi-enterré de 750 m³ des Closbilles. Elles alimentent ensuite les réseaux de Cergy village, Vauréal village, le secteur de Jouy la Fontaine à Jouy le Moutier. Le surplus de production alimente Cergy centre.

Tout projet de modification des installations et des conditions d'exploitation doit faire l'objet d'une déclaration préalable au préfet conformément aux dispositions de la réglementation en vigueur.
Le réseau de distribution et le réservoir doivent être conçus et entretenus suivant les dispositions de la réglementation en vigueur.
Les eaux distribuées doivent répondre aux conditions exigées par le code de la santé publique et ses textes d'application.

Le titulaire de l'autorisation met en œuvre les recommandations en vigueur de la direction générale de la santé relatives à la présence de perchlorates dans l'eau distribuée.

Article 10 : Protection des ouvrages de distribution

Toute effraction ou intrusion sur les équipements (captage, bâtiment d'exploitation, réservoir) doit pouvoir être connue, sans délai, par l'exploitant par tout moyen approprié. La délégation départementale de l'Agence régionale de santé ainsi que le titulaire de l'autorisation doivent en être informées dans les meilleurs délais.

Le captage doit être doté d'un capot solide et fermé à clé avec dispositif d'alerte en cas d'effraction. Il doit être conçu de manière à ne pouvoir donner accès à l'eau. Dans le cas contraire, toute effraction sur ce capot doit entraîner l'arrêt immédiat du pompage. Les orifices de ventilation sont conçus et aménagés de manière à empêcher toute introduction de substance dans l'eau.

Le bâtiment abritant le traitement doit être doté de porte solide et fermée à clé avec dispositif d'alerte en cas d'effraction. Les baies d'éclairage sont dotées de barreaux solides.

Le réservoir semi-enterré « Les Closbilles » doit être conçu pour empêcher un accès à l'eau, notamment en cas d'intrusion dans le réservoir. Le réservoir est doté d'une porte solide et fermée à clé avec dispositif d'alerte en cas d'effraction. Les trappes d'accès sont dotées de capot solide et fermé à clé avec un dispositif d'alerte en cas d'effraction. L'aménagement de ces capots doit être conçu de manière à ne pouvoir donner accès à l'eau (double capot par exemple). Dans le cas contraire, toute intrusion dans le réservoir ou toute effraction sur les capots doit entraîner l'arrêt de la distribution à partir de ce réservoir. Les orifices de ventilation sont conçus et aménagés pour empêcher toute introduction de substance dans l'eau.

Ces dispositions sont réalisées dans un délai d'un an.

Article 11 : Traitement de l'eau

L'eau, avant distribution, fait l'objet d'un traitement de désinfection au chlore gazeux au niveau de la conduite de refoulement, en sortie du captage.

En cas de modification importante de cette filière de traitement, celle-ci fait l'objet d'un arrêté préfectoral complémentaire, pris après avis du conseil départemental de l'environnement et des risques sanitaires et technologiques.

En fonction de la qualité de l'eau brute ou distribuée, la filière de traitement ci-dessus peut être modifiée ou complétée par arrêté préfectoral, après avis du conseil départemental de l'environnement et des risques sanitaires et technologiques.

Les produits et procédés permettant le traitement de l'eau destinée à la consommation humaine doivent être conformes aux dispositions de la réglementation en vigueur.

Article 12 : Matériaux en contact avec l'eau

Les matériaux et objet entrant en contact avec l'eau destinée à la consommation humaine doivent être conformes aux dispositions de la réglementation en vigueur.

Article 13 : Surveillance de la qualité de l'eau

L'exploitant veille au bon fonctionnement des systèmes de production, de traitement et de distribution de l'eau.

En cas de difficultés particulières ou de dépassements des exigences de qualité sur des prélèvements réalisés dans le cadre de sa surveillance, l'exploitant prévient la délégation départementale de l'Agence régionale de santé et le titulaire de l'autorisation dès qu'il en a connaissance.

Tout dépassement des limites de qualité doit faire l'objet d'une enquête pour en rechercher l'origine.

L'exploitant s'assure de la présence permanente d'un résiduel de désinfectant en tout point du réseau. A cet effet, il dispose de matériel de terrain permettant la mesure de résiduel de chlore. L'ensemble de ces mesures est consigné dans un fichier sanitaire.

Article 14 : Contrôle sanitaire de la qualité de l'eau

La qualité de l'eau est contrôlée selon un programme annuel défini par la réglementation en vigueur.

En fonction des résultats, ce suivi peut être modifié après avis de la délégation départementale de l'Agence régionale de santé ou sur demande du préfet.

Article 15 : Dispositions permettant les prélèvements et le contrôle des installations

Les dispositifs de prise d'échantillon doivent respecter au minimum les conditions suivantes :

- un robinet de prise d'échantillon d'eau brute est installé au niveau de la sortie du captage.
- un robinet de prise d'échantillon d'eau traitée est installé après traitement et en sortie du réservoir.

Ces robinets sont aménagés de façon à permettre :

- le remplissage des flacons : hauteur libre d'au moins 40 cm entre le robinet et le réceptacle permettant l'évacuation des eaux d'écoulement.
- le flambage du robinet,
- l'identification de la nature et de la provenance de l'eau qui s'écoule (panonceau, plaque gravée).

Un compteur totalisateur est placé en sortie du captage.

Les agents de l'Agence régionale de santé et des services de l'Etat chargés de l'application du code de la santé publique et du code de l'environnement ont libre accès aux installations autorisées. Les exploitants responsables des installations sont tenus de laisser à leur disposition le registre d'exploitation et le fichier sanitaire.

DISPOSITIONS DIVERSES

Article 16 : Plan et visite de récolement

L'exploitant établit un plan de récolement des installations à l'issue de la réalisation de travaux importants. Celui-ci est adressé à la délégation départementale de l'Agence régionale de santé dans un délai d'un mois suivant l'achèvement des travaux.

Article 17 : Entretien des ouvrages

Les ouvrages de captage, les dispositifs de protection et les systèmes de distribution sont régulièrement entretenus et contrôlés.

Article 18 : Respect de l'application du présent arrêté

Le titulaire de l'autorisation veille au respect de l'application de cet arrêté y compris des prescriptions dans les périmètres de protection situés sur son territoire.

Article 19 : Mise à jour du PLU/POS

Le présent arrêté qui tient lieu d'arrêté de servitudes est annexé aux PLU des communes de Cergy et de Vauréal.

Les arrêtés d'annexion sont transmis au préfet et à la délégation départementale de l'Agence régionale de santé.

A défaut, le préfet peut mettre en demeure le(s) maire(s) d'annexer au PLU, la servitude dans un délai de trois mois.

A l'expiration de ce délai, le préfet procède d'office à l'annexion, par arrêté, dans le délai d'un an.

Article 20 : Publicité-Notification

Les communes de Cergy et de Vauréal ainsi que la communauté d'agglomération de Cergy-Pontoise sont chargées de l'exécution du présent arrêté qui sera publié au recueil des actes administratifs de l'Etat et affiché pendant une durée minimale de deux mois à compter de sa date de publication, dans les mairies concernées et l'hôtel d'agglomération de Cergy-Pontoise.

Une mention de cet affichage est insérée en caractères apparents dans deux journaux locaux.

A l'issue du délai de deux mois, un certificat d'affichage est transmis par chaque maire et par le président de la communauté d'agglomération, au préfet et à la délégation départementale de l'Agence régionale de santé.

Un extrait de cet arrêté est adressé, en recommandé avec accusé de réception, à chaque propriétaire intéressé afin de l'informer des servitudes qui grèvent son terrain.

Lorsque l'identité ou l'adresse d'un propriétaire est inconnue, la notification est faite au maire de la commune sur le territoire de laquelle est située la propriété soumise à servitudes, qui en assure l'affichage et le cas échéant, la communique à l'occupant des lieux.

A l'initiative du maire, la direction des services fiscaux reçoit l'annexe du PLU consacrée aux servitudes d'utilité publique affectant l'utilisation du sol.

Article 21 : Recours

Le présent arrêté peut être déféré au tribunal administratif de Cergy Pontoise (2-4, boulevard de l'Hautil. B.P. 322. 95027 CERGY PONTOISE CEDEX).

- En ce qui concerne la déclaration d'utilité publique

En application de l'article R 421-1 du Code de justice administrative :

- par toute personne ayant intérêt pour agir, dans un délai de deux mois à compter de son affichage en mairie.

- En ce qui concerne les servitudes publiques

En application de l'article R 421-1 du Code de justice administrative :

- par les propriétaires concernés dans un délai de deux mois à compter de sa notification.

- En ce qui concerne le code de l'environnement

En application des articles L.211-6, L.214-10 et L 514-6 du code de l'environnement :

- par le bénéficiaire, dans un délai de deux mois à compter de la notification,

- par les tiers, dans un délai d'un an à compter de la publication ou de l'affichage. Toutefois, si la mise en service de l'installation n'est pas intervenue six mois après la publication ou l'affichage de la décision, le délai de recours est prolongé de six mois après la mise en service.

Article 22 : Sanctions applicables en cas de non-respect de la protection des ouvrages

- **Non-respect de la déclaration d'utilité publique**

En application de l'article L. 1324-3 du code de la santé publique, est puni d'un an d'emprisonnement et de 15000 euros d'amende, le fait de ne pas se conformer aux dispositions des actes portant déclaration d'utilité publique ou des actes déclaratifs d'utilité publique.

- **Dégradation, pollution d'ouvrages**

En application de l'article L.1324-4 du code de la santé publique, est puni de trois ans d'emprisonnement et de 45 000 euros d'amende le fait de dégrader des ouvrages publics destinés à recevoir ou à conduire des eaux d'alimentation ou de laisser introduire des matières susceptibles de nuire à la salubrité, dans l'eau de source, des fontaines, des puits, des citernes, conduites,

aqueducs, réservoirs d'eau servant à l'alimentation publique. Le fait d'abandonner, par négligence ou incurie, des cadavres d'animaux, des débris de boucherie, fumier, matières fécales et en général, des résidus d'animaux putrescibles dans les failles, gouffres, bétoires ou excavations de toute nature, autre que les fosses nécessaires au fonctionnement d'établissements classés est puni des mêmes peines.

En application de l'article R. 1324-2 du code de la santé publique, est puni de l'amende prévue pour les contraventions de troisième classe le fait, par imprudence ou négligence, de dégrader des ouvrages publics ou communaux destinés à recevoir ou à conduire des eaux d'alimentation ou de laisser introduire des matières susceptibles de nuire à la salubrité, dans l'eau de source, des fontaines, des puits, des citernes, conduites, aqueducs, réservoirs d'eau servant à l'alimentation publique.

Article 23 : Application de l'arrêté

Mme la secrétaire générale de la préfecture du Val-d'Oise, le président de la communauté d'agglomération de Cergy-Pontoise, les maires des communes de Cergy et de Vauréal, la déléguée départementale de l'Agence régionale de santé, le directeur départemental des territoires sont chargés, chacun en ce qui le concerne, de l'exécution du présent arrêté qui sera publié au recueil des actes administratifs de l'Etat.

Liste des annexes à l'arrêté préfectoral :

- Etat parcellaire des périmètres de protection immédiate et rapprochée.
- Plan parcellaire des périmètres de protection immédiate et rapprochée.
- Plan du périmètre de protection éloignée.
- Liste des activités interdites à l'article 5.2.3, 1^{er} et 2^{ème} paragraphes du présent arrêté.

Cergy, le 8 DEC. 2017

Pour le Préfet,
La Sous-Préfète, Directrice de cabinet

Cécile DINDAR

Liste des propriétaires

VAU - PERIMETRE DE CAPTAGE D'EAU POTABLE - CAPTAGE DE VAUREAL

CERGY

| | | |
|--|---|--|
| PROPRIETE 001 | PROPRIETAIRE REEL (Personne physique) ou SON REPRESENTANT (Personne morale) | |
| PROPRIETAIRE | | |
| - ASSOCIATION SYNDICALE DU PARC SAINT CHRISTOPHE SIREN N°447 568 056 | | |
| Par la Société Teimma, 105 rue des Trois Fontanot NANTERRE (92000) | | |

| Mode | Référence cadastrale | | | | Num. du plan | Emprise | | Reste | | Observations (Surfaces en m ² ou ca) |
|------|----------------------|-------|-----------------------|----------|--------------------|---------|-------|---------|-------|--|
| | Secl. | N° | Nature | Lieu-Dit | | Surface | N° | Surface | N° | |
| EP | 11 | T/AGR | Boulevard de l'Oise | | 86907 | | 18415 | | 68492 | Surface graphique |
| EP | 45 | TAILL | Parc Saint Christophe | | 14712 | | 12940 | | 1772 | |
| | | | | | Total | | 31355 | | | |

Liste des propriétaires

PERIMETRE DE CAPTAGE D'EAU POTABLE - CAPTAGE DE VAUREAL

CERGY

PROPRIETE 002 PROPRIETAIRE REEL (Personne physique) ou SON REPRESENTANT (Personne morale)

PROPRIETAIRE

- ETAT - Par le service des Domaines

Préfecture du Val d'Oise - 5 Avenue Bernard HIRSCH CERGY-PONTOISE CEDEX (95036)

| Mode | Référence cadastrale | | | Num. du plan | Emprise | | Reste | | Observations (Surfaces en m ² ou ca) |
|------|----------------------|-----|--------|--------------------|----------|---------|-------|---------|--|
| | Seci. | N° | Nature | | Lieu-Dit | Surface | N° | Surface | |
| PPR | AC | 306 | LANDE | Les Mondetours | 3030 | | | | |
| | | | | | Total | 3030 | | | |
| | | | | 5 | | 3030 | | | |

Origine de propriété

La parcelle AC 306 appartient à l'ETAT aux termes de l'acte suivant :

- Expropriation du 01/06/1977 au profit de l'ETAT contre TIQUET né(e) le 29/09/1905 et autres, par Ordonnance du TGI de PONTOISE, publié à la Conservation des Hypothèques de CERGY-PONTOISE, 1^{er} bureau, le 12/10/1978 – Volume 2474 n°12.

Liste des propriétaires

PERIMETRE DE CAPTAGE D'EAU POTABLE - CAPTAGE DE VAUREAL

CERGY

PROPRIETE 003 PROPRIETAIRE REEL (Personne physique) ou SON REPRESENTANT (Personne morale)

PROPRIETAIRE

- COMMUNAUTE D'AGGLO DE CERGY-PONTOISE,
SIREN N°249 500 109, Représentée par son Président
Hôtel d'Agglomération - Parvis de la Préfecture BP 80309 CERGY-PONTOISE CEDEX (95027)

| Mode | Référence cadastrale | | | | Num. du plan | Emprise | | Reste | | Observations (Surfaces en m² ou ca) |
|------|----------------------|-----|--------|-------------------------|--------------------|---------|------|---------|----|--|
| | Sect. | N° | Nature | Lieu-Dit | | Surface | N° | Surface | N° | |
| PPR | AC | 177 | VER | Les Mondetours | 180 | | 180 | | | |
| PPR | AC | 178 | VER | Les Mondetours | 609 | | 609 | | | |
| PPR | AC | 179 | VER | Les Mondetours | 428 | | 428 | | | |
| PPR | AC | 180 | VER | Les Mondetours | 430 | | 430 | | | |
| PPR | AC | 310 | TERRE | Les Mondetours | 559 | | 559 | | | |
| PPR | AC | 311 | TERRE | Les Mondetours | 305 | | 305 | | | |
| PPR | AC | 323 | TERRE | Les Mondetours | 378 | | 378 | | | |
| PPR | AC | 324 | TERRE | Les Mondetours | 609 | | 609 | | | |
| PPR | AC | 332 | TERRE | Les Mondetours | 235 | | 235 | | | |
| PPR | AC | 422 | TERRE | Les voyes dieux | 97 | | 97 | | | |
| PPI | AC | 425 | TERRE | Les voyes dieux | 75 | | 75 | | | |
| PPR | AC | 608 | TERRE | La cote des clos billes | 283 | | 283 | | | |
| PPR | AC | 612 | TERRE | Les Mondetours | 28 | | 28 | | | |
| PPR | AC | 631 | TERRE | Les Mondetours | 164 | | 164 | | | |
| PPR | AC | 641 | TERRE | Les Mondetours | 196 | | 196 | | | |
| PPR | AC | 649 | TERRE | Les Mondetours | 68 | | 68 | | | |
| PPR | AC | 732 | TERRE | Les Mondetours | 297 | | 297 | | | |
| PPR | AC | 734 | TERRE | La cote des clos billes | 2920 | | 2920 | | | |
| PPR | AC | 735 | TERRE | Les Mondetours | 5798 | | 5798 | | | |
| PPR | AC | 736 | TERRE | Les Mondetours | 368 | | 368 | | | |
| PPR | AC | 737 | TERRE | Les Mondetours | 2933 | | 2933 | | | |

Liste des propriétaires

PERIMETRE DE CAPTAGE D'EAU POTABLE - CAPTAGE DE VAUREAL

CERGY

| | | | | | | | | | | |
|-----|----|-----|-------|--------------------|-------|----|-------|-------|------|-------------------|
| PPR | AC | 738 | TERRE | Les Mondetours | 1861 | 3 | 1861 | | | |
| PPR | AC | 739 | TERRE | Les Mondetours | 551 | 4 | 551 | | | |
| PPR | AC | 740 | TERRE | Les Mondetours | 2028 | 52 | 2028 | | | |
| PPR | AC | 741 | TERRE | Les Mondetours | 478 | 55 | 478 | | | |
| PPR | AC | 742 | TERRE | Les Mondetours | 2985 | 56 | 2985 | | | |
| PPR | AC | 743 | TERRE | Les Mondetours | 771 | 57 | 771 | | | |
| PPR | AC | 744 | TERRE | Les voyes dieux | 24679 | 63 | 24679 | | | |
| PPR | AC | 745 | TERRE | Les Mondetours | 1156 | 12 | 1156 | | | |
| PPR | AC | 746 | TERRE | Les Mondetours | 488 | 19 | 488 | | | |
| PPR | AC | 751 | TERRE | Les Mondetours | 9528 | 62 | 3590 | | | |
| PPR | AC | 752 | TERRE | Les Mondetours | 1740 | 60 | 1740 | | | |
| PPR | AC | 753 | TERRE | Les Mondetours | 270 | 10 | 270 | | | |
| PPR | AC | 754 | T/AGR | 116 rue de Vauréal | 4629 | 65 | 4629 | | | |
| PPR | AC | 755 | TERRE | Les voyes dieux | 8963 | 64 | 8963 | | | |
| PPI | AC | 770 | SOL | 168 rue de Vauréal | 1039 | 68 | 1039 | | | |
| PPR | AC | 771 | TERRE | 168 rue de Vauréal | 6961 | 66 | 6961 | | | |
| | | | | | | | Total | 79149 | 5938 | Surface graphique |

Origine de propriété

Les parcelles AC 177, AC 178, AC 179, AC 180, AC 310, AC 311, AC 323, AC 324, AC 332, AC 422, AC 425, AC 608, AC 612, AC 631, AC 641, AC 649, AC 732, AC 734, AC 735, AC 736, AC 737, AC 738, AC 739, AC 740, AC 741, AC 742, AC 743, AC 744, AC 745, AC 746, AC 751, AC 752, AC 753, AC 754, AC 755, AC 770, AC 771 appartiennent à la COMMUNAUTE D'AGGLOMERATION DE CERGY-PONTOISE, SIREN N°249 500 1 09 aux termes des actes suivants :

- Acquisition le 05/03/2004, acte reçu par Me HUCHET, notaire à CERGY, publié à la Conservation des Hypothèques de CERGY-PONTOISE, 1^{er} bureau, le 24/03/2004 – Volume 2004P n°2725. FORMALITE EN ATTENTE.
- Attestation rectificative le 09/04/2004 de la formalité initiale du 24/03/2004, volume 2004P n°2725, contenant acquisition par le COMMUNAUTE D'AGGLOMERATION DE CERGY-PONTOISE, SIREN N°249 500 109, de l'ETAT, publié à la Conservation des Hypothèques de CERGY-PONTOISE, 1^{er} bureau, le 14/04/2004 – Volume 2004P n°3330.

| | |
|---------------|--------|
| Total commune | 113534 |
|---------------|--------|

Liste des propriétaires

VAU - PERIMETRE DE CAPTAGE D'EAU POTABLE - CAPTAGE DE VAUREAL

VAUREAL

| | |
|---|---|
| PROPRIETE 101 | PROPRIETAIRE REEL (Personne physique) ou SON REPRESENTANT (Personne morale) |
| PROPRIETAIRE | |
| - Commune de VAUREAL - SIREN N°219 506 375, Représentée par Monsieur le Maire MAIRIE, 1 place du Coeur Battant VAUREAL (95490) | |

| Mode | Référence cadastrale | | | Num. du plan | Emprise | | Reste | | Observations (Surfaces en m ² ou ca) | |
|------|----------------------|----|--------|--------------------|----------|---------|-------|---------|--|----|
| | Sect. | N° | Nature | | Lieu-Dit | Surface | N° | Surface | | N° |
| | AC | 1 | TERRE | | 4681 | | 4681 | | | |
| | AC | 21 | VER | Les clos | 1431 | | 1431 | | | |
| | AC | 22 | TERRE | Les clos | 2930 | | 2930 | | | |
| | AC | 23 | VER | Les clos | 745 | | 745 | | | |
| | AC | 24 | VIGNE | Les clos | 746 | | 746 | | | |
| | AC | 25 | TERRE | Les clos | 1102 | | 1102 | | | |
| | | | | | | Total | 11635 | | | |

| Origine de propriété | |
|---|--|
| Les parcelles AC 1, AC 21, AC 22, AC 23, AC 24 et AC 25 appartiennent à la Commune de VAUREAL, SIREN N°219 506 375, aux termes des actes suivants : | |
| AC 1 | |
| - Acquisition le 09/07/2004 par la Commune de VAUREAL, SIREN N°219 506 375, de l'ETAT, acte reçu par Monsieur le Préfet du Val d'Oise, en la Préfecture de CERGY-PONTOISE, publié à la Conservation des Hypothèques de CERGY-PONTOISE, 1 ^{er} bureau, le 09/09/2004 - Volume 2004P n°7704. | |

Liste des propriétaires

VAU - PERIMETRE DE CAPTAGE D'EAU POTABLE - CAPTAGE DE VAUREAL

VAUREAL

AC 21, AC 22, AC 23, AC 24 et AC 25

- Acquisition les 26/11 et 21/12/1999 par la Commune de VAUREAL, SIREN N°219 506 375, de l'ETAT, acte reçu par Monsieur le Préfet du Val d'Oise, en la Préfecture de CERGY-PONTOISE, publié à la Conservation des Hypothèques de CERGY-PONTOISE, 1^{er} bureau, le 03/01/2000 – Volume 2000P n°1.

Liste des propriétaires

VAU - PERIMETRE DE CAPTAGE D'EAU POTABLE - CAPTAGE DE VAUREAL

VAUREAL

| | |
|---|---|
| PROPRIETE 102 | PROPRIETAIRE REEL (Personne physique) ou SON REPRESENTANT (Personne morale) |
| PROPRIETAIRE | |
| - COMMUNAUTE D'AGGLOMERATION DE CERGY-PONTOISE, | |
| SIREN N°249 500 109, Représentée par son Président | |
| Hôtel d'Agglomération - Parvis de la Préfecture BP 80309 CERGY-PONTOISE CEDEX (95027) | |

| Mode | Référence cadastrale | | | Num. du plan | Emprise | | Reste | | Observations (Surfaces en m² ou ca) | |
|------|----------------------|-------|-------------------------|--------------|----------|---------|-------|---------|-------------------------------------|----|
| | Sect. | N° | Nature | | Lieu-Dit | Surface | N° | Surface | | N° |
| AB | 361 | LANDE | | | 2060 | | | | | |
| AC | 2 | TERRE | La cote des clos billes | | 1528 | | | | | |
| AC | 3 | TERRE | Les clos | | 1659 | | | | | |
| AC | 4 | TERRE | Les clos | | 810 | | | | | |
| AC | 5 | VER | Les clos | | 814 | | | | | |
| AC | 6 | TERM | Les clos | | 2466 | | | | | |
| AC | 7 | TERRE | Les clos | | 1508 | | | | | |
| AC | 8 | TERRE | Les clos | | 1500 | | | | | |
| AC | 9 | TERRE | Les clos | | 1021 | | | | | |
| AC | 10 | TERRE | Les clos | | 975 | | | | | |
| AC | 11 | VER | Les clos | | 523 | | | | | |
| AC | 12 | VER | Les clos | | 527 | | | | | |
| AC | 13 | TERRE | Les clos | | 1513 | | | | | |
| AC | 14 | TERRE | Les clos | | 325 | | | | | |
| AC | 15 | SOL | Les clos | | 201 | | | | | |
| AC | 16 | T/VER | Les clos | | 2203 | | | | | |
| AC | 17 | VER | Les clos | | 1117 | | | | | |
| AC | 18 | VER | Les clos | | 1115 | | | | | |
| AC | 19 | VER | Les clos | | 1100 | | | | | |
| AC | 20 | VER | Les clos | | 1097 | | | | | |
| AC | 45 | BOIS | Les Mondetours | | 274 | | | | | |

Liste des propriétaires

VAU - PERIMETRE DE CAPTAGE D'EAU POTABLE - CAPTAGE DE VAUREAL

VAUREAL

| | | | | | | |
|----|----|-------|----------------|------|-------|-------|
| AC | 46 | VER | Les Mondetours | 134 | 25 | 134 |
| AC | 47 | TERRE | Les Mondetours | 265 | 26 | 265 |
| AC | 48 | VER | Les Mondetours | 255 | 27 | 255 |
| AC | 49 | VER | Les Mondetours | 101 | 28 | 101 |
| AC | 50 | VER | Les Mondetours | 115 | 29 | 115 |
| AC | 51 | TERRE | Les Mondetours | 309 | 30 | 309 |
| AC | 52 | LANDE | Les Mondetours | 2080 | 96 | 2080 |
| AC | 53 | VER | Les Mondetours | 244 | 31 | 244 |
| AC | 54 | VIGNE | Les Mondetours | 381 | 32 | 381 |
| AC | 55 | VER | Les Mondetours | 138 | | |
| AC | 56 | VER | Les Mondetours | 220 | 34 | 220 |
| AC | 57 | VER | Les Mondetours | 136 | 35 | 136 |
| AC | 58 | TERRE | Les Mondetours | 151 | 36 | 151 |
| AC | 59 | TERRE | Les Mondetours | 145 | 37 | 145 |
| AC | 60 | TERRE | Les Mondetours | 334 | 38 | 334 |
| AC | 61 | TAILL | Les Mondetours | 86 | 39 | 86 |
| AC | 62 | TAILL | Les Mondetours | 72 | 40 | 72 |
| AC | 63 | VER | Les Mondetours | 86 | 41 | 86 |
| AC | 64 | TERRE | Les Mondetours | 827 | 42 | 827 |
| AC | 65 | TERRE | Les Mondetours | 5 | 43 | 5 |
| AC | 66 | VER | Les Mondetours | 124 | 44 | 124 |
| AC | 67 | TERRE | Les Mondetours | 24 | 45 | 24 |
| AC | 68 | TERRE | Les Mondetours | 662 | 46 | 662 |
| AC | 69 | TERRE | Les Mondetours | 587 | 47 | 587 |
| AC | 70 | TERRE | Les Mondetours | 381 | 48 | 381 |
| AC | 71 | VER | Les Mondetours | 275 | 49 | 275 |
| AC | 72 | TERRE | Les Mondetours | 220 | 50 | 220 |
| AC | 73 | VER | Les Mondetours | 294 | 51 | 294 |
| | | | | | Total | 32849 |

Liste des propriétaires

VAU - PERIMETRE DE CAPTAGE D'EAU POTABLE - CAPTAGE DE VAUREAL

VAUREAL

| Origine de propriété | |
|---|---------------|
| Les parcelles AB 361, AC 2, AC 3, AC 4, AC 5, AC 6, AC 7, AC 8, AC 9, AC 10, AC 11, AC 12, AC 13, AC 14, AC 15, AC 16, AC 17, AC 18, AC 19, AC 20, AC 45, AC 46, AC 47, AC 48, AC 49, AC 50, AC 51, AC 52, AC 53, AC 54, AC 55, AC 56, AC 57, AC 58, AC 59, AC 60, AC 61, AC 62, AC 63, AC 64, AC 65, AC 66, AC 67, AC 68, AC 69, AC 70, AC 71, AC 72, AC 73 appartiennent à la COMMUNAUTE D'AGGLOMERATION DE CERGY-PONTOISE, SIREN N°249 500 109 aux termes des actes suivants : | |
| AB 361, AC 45, AC 46, AC 47, AC 48, AC 49, AC 50, AC 51, AC 52, AC 53, AC 54, AC 55, AC 56, AC 57, AC 58, AC 59, AC 60, AC 61, AC 62, AC 63, AC 64, AC 65, AC 66, AC 67, AC 68, AC 69, AC 70, AC 71, AC 72, AC 73 | |
| - Acquisition le 05/03/2004, acte reçu par Me HUCHET, notaire à CERGY, publié à la Conservation des Hypothèques de CERGY-PONTOISE, 1 ^{er} bureau, le 24/03/2004 – Volume 2004P n°2725. FORMALITE EN ATTENTE. | |
| - Attestation rectificative le 09/04/2004 de la formalité initiale du 24/03/2004, volume 2004P n°2725, contenant acquisition par le COMMUNAUTE D'AGGLOMERATION DE CERGY-PONTOISE, SIREN N°249 500 109, de l'ETAT, publié à la Conservation des Hypothèques de CERGY-PONTOISE, 1 ^{er} bureau, le 14/04/2004 – Volume 2004P n°3330. | |
| AC 2, AC 3, AC 4, AC 5, AC 6, AC 7, AC 8, AC 9, AC 10, AC 11, AC 12, AC 13, AC 14, AC 15, AC 16, AC 17, AC 18, AC 19, AC 20 | |
| - Acquisition le 23/12/2003 par la COMMUNAUTE D'AGGLOMERATION DE CERGY-PONTOISE, SIREN N°249 500 109, de l'ETAT, acte reçu par Me MACRON, notaire à SAINT OUEN L'AUMONE, publié à la Conservation des Hypothèques de CERGY-PONTOISE, 1 ^{er} bureau, le 30/12/2003 – Volume 2003P n°10461. | |
| Total commune | 44484 |
| Total général | 158018 |



Liberté • Égalité • Fraternité

RÉPUBLIQUE FRANÇAISE

PREFET DU VAL-D'OISE

AGENCE REGIONALE
DE SANTE ILE-DE-FRANCE
Délégation Départementale du Val-d'Oise

Service santé environnement

PREFECTURE DU VAL D'OISE

DDT

Rôle Études et Aménagement

Mission Immobilier Foncier

08 DEC. 2017

CAPTAGE DE CERGY « source du lavoir »

Annexe à l'article 5.2.3 de l'arrêté préfectoral

PERIMETRE DE PROTECTION RAPPROCHEE

A) Liste des activités visées au premier paragraphe de l'article 5.2.3.

(Les références utilisées correspondent à celles de la nomenclature annexée au décret n°2007-1888 du 26 décembre 2007 portant approbation des nomenclatures d'activités et de produits françaises, en vigueur à la date de l'arrêté).

SECTION C INDUSTRIE MANUFACTURIERE

DIVISION 13 FABRICATION DE TEXTILES

 GROUPE 13.3 ennoblissement textile.

DIVISION 15 INDUSTRIE DU CUIR ET DE LA CHAUSSURE

 GROUPE 15.1 apprêt et tannage des cuirs ; préparation et teinture des fourrures ; fabrication d'articles de voyages, de maroquinerie et de sellerie.

(NB : dans ce groupe, seules les activités 15.11 « Apprêt et tannage des cuirs ; préparation et teinture des fourrures » sont interdites).

DIVISION 16 TRAVAIL DU BOIS ET FABRICATION D'ARTICLES EN BOIS ET EN LIEGE, A L'EXCEPTION DES MEUBLES ; FABRICATION D'ARTICLES EN VANNERIE ET SPARTERIE.

 GROUPE 16.1 sciage et rabotage du bois.

(NB : dans ce groupe, seules les activités 16.10B « Imprégnation du bois » sont interdites).

DIVISION 17 INDUSTRIE DU PAPIER ET DU CARTON.

DIVISION 18 IMPRIMERIE ET REPRODUCTION D'ENREGISTREMENTS.

DIVISION 19 COKEFACTION ET RAFFINAGE.

DIVISION 20 INDUSTRIE CHIMIQUE.

DIVISION 21 INDUSTRIE PHARMACEUTIQUE.

DIVISION 22 FABRICATION DE PRODUITS EN CAOUTCHOUC ET EN PLASTIQUE.

DIVISION 23 FABRICATION D'AUTRES PRODUITS MINERAUX NON METALLIQUES.

DIVISION 24 METALLURGIE.

DIVISION 25 FABRICATION DE PRODUITS METALLIQUES A L'EXCEPTION DES MACHINES ET DES EQUIPEMENTS.

DIVISION 26 FABRICATION DE PRODUITS INFORMATIQUES, ELECTRIQUES ET OPTIQUES.

DIVISION 27 FABRICATION D'EQUIPEMENTS ELECTRIQUES.

DIVISION 28 FABRICATION DE MACHINES ET EQUIPEMENTS (non classés ailleurs).

DIVISION 29 INDUSTRIE AUTOMOBILE.

DIVISION 30 FABRICATION D'AUTRES MATERIELS DE TRANSPORT.

DIVISION 32 AUTRES INDUSTRIES MANUFACTURIERES.

DIVISION 33 REPARATION ET INSTALLATION DE MACHINES ET D'EQUIPEMENT.

SECTION E PRODUCTION ET DISTRIBUTION D'EAU ; ASSAINISSEMENT, GESTION DES DECHETS ET DEPOLLUTION

DIVISION 38 COLLECTE, TRAITEMENT ET ELIMINATION DES DECHETS ; RECUPERATION.

 GROUPE 38.2....traitement et élimination des déchets.

 GROUPE 38.3....récupération.

SECTION G COMMERCE ; REPARATION D'AUTOMOBILES ET DE MOTOCYCLES

DIVISION 45 COMMERCE ET REPARATION D'AUTOMOBILES ET DE MOTOCYCLES.

DIVISION 46 COMMERCE DE GROS A L'EXCEPTION DES AUTOMOBILES ET DES MOTOCYCLES.

 GROUPE 46.4 commerce de gros de biens domestiques.

(NB : dans ce groupe, seules les activités 46.46 « commerce de gros de produits pharmaceutiques » sont interdites).

 GROUPE 46.7 autres commerces de gros spécialisés.

DIVISION 47 COMMERCE DE DETAIL, A L'EXCEPTION DES AUTOMOBILES ET DES MOTOCYCLES.

 GROUPE 47.3 commerce de détail de carburants en magasin spécialisé.

 GROUPE 47.5 commerce de détail d'autres équipements du foyer en magasin spécialisé.

(NB : dans ce groupe, seules les activités 47.52 « commerce de détail de quincaillerie, peintures et verres en magasin spécialisé » sont interdites).

SECTION M ACTIVITES SPECIALISEES, SCIENTIFIQUES ET TECHNIQUES

DIVISION 71 ACTIVITES D'ARCHITECTURE ET D'INGENIERIE ; ACTIVITES DE CONTROLE ET ANALYSES TECHNIQUES.

 GROUPE 71.2 activités de contrôle et analyses techniques.

DIVISION 72 RECHERCHE-DEVELOPPEMENT SCIENTIFIQUE.

lavoir »...

GROUPE 72.1 recherche-développement en sciences physiques et naturelles.

SECTION Q SANTE HUMAINE ET ACTION SOCIALE

DIVISION 86 ACTIVITES POUR LA SANTE HUMAINE.

GROUPE 86.1 activités hospitalières.

GROUPE 86.9 autres activités pour la santé humaine.

(NB : dans ce groupe, seules les activités 86.90B « laboratoires d'analyses médicales » sont interdites).

SECTION S AUTRES ACTIVITES DE SERVICES

DIVISION 96 AUTRES SERVICES PERSONNELS.

GROUPE 96.0 autres services personnels.

(NB : dans ce groupe, seul le nettoyage à sec dans la classe d'activités 96.01 « blanchisserie-teinturerie » est interdit).

NB : dans une section, lorsque la division est indiquée sans précision complémentaire, c'est l'ensemble des activités de cette division qui est interdit. Lorsque, dans une division, un ou plusieurs groupes sont listés, seuls ces groupes sont interdits.

B) Liste des installations classées pour la protection de l'environnement visées au deuxième paragraphe de l'article 5.2.3.

(Les installations interdites sont référencées par leur numéro tel qu'il découle de la nomenclature annexée à l'article R. 511-9 du code de l'environnement et figurant au point C de la présente annexe.)

1xxx – SUBSTANCES

14xx – Substances inflammables

1421 à 1455

15xx – Produits combustibles

1510 à 1532

16xx – Corrosifs

1630

17xx – Substances radioactives

1716 et 1735

2xxx – ACTIVITES

21xx – Activités agricoles, animaux

2101 à 2113

2130 à 2150

2170 à 2175

22xx – Agroalimentaire

2210

23xx – Textiles, cuirs et peaux

2330

2345 à 2352

2360

lavoir »...

24xx – Bois, papier, carton, imprimerie

2415 à 2450

25xx – Matériaux, minerais et métaux

2510 à 2575

26xx – Chimie, parachimie, caoutchouc

2620 à 2690

27xx – Déchets

2710 à 2714

2716 à 2798

29xx – Divers

2910 à 2920

2930 à 2971

3xxx – ACTIVITES « IED »

3110 à 3641

3650 à 3710

4xxx – SUBSTANCES « SEVESO 3 »

4001 à 4240

4320 à 4709

4711 à 4714

4716, 4717

4721 à 4724

4726 à 4734

4736

4738 à 4740

4742 à 4749

4801, 4802

C) Nomenclature des installations classées pour la protection de l'environnement

(Afin d'améliorer la lisibilité du plan, le libellé des rubriques a été synthétisé. Se reporter à la nomenclature en vigueur à la date de signature de l'arrêté pour avoir le libellé complet.)

(NB : toute modification ultérieure de la nomenclature telle que suppression, création, modification du contenu d'une rubrique, modification d'un seuil de classement... ne doit pas être prise en compte dans le cadre de l'application de l'arrêté).

1xxx – SUBSTANCES

13xx – Explosifs et substances explosibles

131x – Explosifs

1312- Mise en œuvre de produits explosifs à des fins industrielles

14xx – Substances inflammables

141x –Gaz inflammables

1413 – Installations de remplissage de réservoirs de gaz naturel ou biogaz, sous pression

1414 – Installations de remplissage ou de distribution de gaz inflammables liquéfiés

142x – Substances inflammables

1421 – Installation de remplissage d'aérosols inflammables

143x – Liquides inflammables

1434 – Installations de remplissage ou de distribution de liquides inflammables

1435 – Stations-services

1436 – Liquides de point éclair compris entre 60°C et 93°C

145x – Solides facilement inflammables

1450 – Solides inflammables

lavoir »...

1455 – Stockage de carbure de calcium**15xx – Produits combustibles****1510** – Stockage de matières, produits ou substances combustibles dans des entrepôts couverts**1511** – Entrepôts frigorifiques**1530** – Dépôts de papiers, cartons ou matériaux combustibles analogues**1531** – Stockages, par voie humide (immersion ou aspersion), de bois non traité chimiquement**1532** – Stockage de bois ou de matériaux combustibles analogues**16xx – Corrosifs****1630** – Emploi ou stockage de lessives de soude ou de potasse caustique**17xx – Substances radioactives****1700** – Définitions et règles de classement des substances radioactives**1716** – Substances radioactives**1735** – Dépôt, entreposage ou stockage de substances radioactives**2xxx – ACTIVITES****21xx – Activités agricoles, animaux****2101** – Elevage, transit, vente... de bovins**2102** – Elevage, transit, vente... de porcs**2110** – Elevage, transit, vente... de lapins**2111** – Elevage, vente... de volailles**2112** – Couvoirs**2113** – Elevage, transit, vente... d'animaux carnassiers à fourrure**2120** – Elevage, transit, vente... de chiens**2130** – Piscicultures**2140** – Présentation au public d'animaux d'espèces non domestiques**2150** – Verminières**2160** – Silos et installations de stockage de céréales, grains, produits alimentaires...**2170** – Fabrication des engrais, amendement et support de culture**2171** – Dépôts de fumiers, engrais et supports de culture**2175** – Dépôts d'engrais liquides**2180** – Fabrication et dépôts de tabac**22xx – Agroalimentaire****2210** – Abattage d'animaux**2220** – Préparation de produits alimentaires d'origine végétale**2221** – Préparation de produits alimentaires d'origine animale**2225** – Sucrieries, raffinerie de sucre, malteries**2226** – Amidonneries, féculeries, dextrineries**2230** – Réception, stockage, traitement, transformation... du lait**2240** – Extraction et traitement des huiles végétales, huiles animales et corps gras**2250** – Production par distillation d'alcools de bouche d'origine agricole**2251** – Préparation, conditionnement de vins**2252** – Préparation, conditionnement de cidre**2253** – Préparation, conditionnement de boissons**2260** – Broyage, concassage, criblage... des substances végétales et produits organiques naturels**2265** – Fermentation acétique en milieu liquide**2270** – Fabrication d'acides butyrique, citrique, lactique...**2275** – Fabrication de levure**23xx – Textiles, cuirs et peaux****Textiles****2310** – Rouissage ou teillage de lin, chanvre...**2311** – Traitement par battage, cardage, lavage... de fibres d'origine végétale**2315** – Fabrication de fibres végétales artificielles**2321** – Atelier de fabrication de tissus...**2330** – Teinture, impression, apprêt, enduction, blanchiment et délavage de matières textiles**2340** – Blanchisserie, laverie de linge**2345** – Utilisation de solvants pour le nettoyage à sec et le traitement de textiles ou vêtements**Cuirs et peaux****2350** – Tanneries, mégisseries...

lavoir »...

- 2351 – Teintureries et pigmentation de peaux
- 2352 – Fabrication d'extraits tannants
- 2355 – Dépôts de peaux
- 2360 – Fabrication de chaussures, maroquinerie ou travail du cuir

24xx – Bois, papier, carton, imprimerie

- 2410 – Travail du bois et matériaux combustibles analogues
- 2415 – Mise en œuvre de produits de préservation de bois et matériaux dérivés
- 2420 – Fabrication de charbon de bois
- 2430 – Préparation de la pâte à papier
- 2440 – Fabrication de papier carton
- 2445 – Transformation du papier, carton
- 2450 – Imprimeries ou ateliers de reproduction graphique sur tout support

25xx – Matériaux, minerais et métaux

- 2510 – Exploitation de carrières
- 2515 – Broyage, concassage, criblage... de pierres, cailloux, minerais et autres produits minéraux naturels ou artificiels ou de déchets non dangereux inertes
- 2516 – Station de transit de produits minéraux pulvérulents
- 2517 – Station de transit de produits minéraux autres
- 2518 – Production de béton prêt à l'emploi
- 2520 – Fabrication de ciments, chaux, plâtres
- 2521 – Station d'enrobage au bitume de matériaux routiers
- 2522 – Fabrication de produits en béton par procédés mécaniques
- 2523 – Fabrication de produits céramiques et réfractaires
- 2524 – Taillage, sciage et polissage de minéraux naturels ou artificiels
- 2525 – Fusion de matières minérales
- 2530 – Fabrication et travail du verre
- 2531 – Travail chimique du verre ou du cristal
- 2540 – Lavoirs à houille, minerais, minéraux ou résidus métallurgiques
- 2541 – Agglomération de houille, minerai de fer, fabrication de graphite artificiel – Grillage ou frittage de minerai métallique
- 2542 – Fabrication du coke
- 2545 – Fabrication d'acier, fer, fonte, ferro-alliage
- 2546 – Traitement industriel des minerais non ferreux, élaboration des métaux et alliages non ferreux
- 2547 – Fabrication de silico-alliages ou carbure de silicium
- 2550 – Fonderie de produits moulés... contenant du plomb
- 2551 – Fonderie de métaux et alliages ferreux
- 2552 – Fonderie de métaux et alliages non ferreux
- 2560 – Travail mécanique des métaux et alliages
- 2561 – Treppe recuit, revenu des métaux et alliages
- 2562 – Chauffage et traitement industriels par bains de sels fondus
- 2563 – Nettoyage lessiviel
- 2564 – Nettoyage, dégraissage, décapage de surfaces utilisant des liquides organohalogénés ou des solvants organiques
- 2565 – Revêtement métallique ou traitement de surfaces par voie électrolytique ou chimique
- 2566 – Décapage des métaux par traitement thermique
- 2567 – Galvanisation, étamage de métaux
- 2570 – Email
- 2575 – Emploi de matières abrasives

26xx – Chimie, parachimie, caoutchouc

- 2620 – Fabrication de composés organiques sulfurés
- 2630 – Fabrication de ou à base de détergents et savons
- 2631 – Extraction par la vapeur des parfums, huiles essentielles
- 2640 – Fabrication industrielle de colorants et pigments organiques, minéraux et naturels
- 2660 – Fabrication industrielle ou régénération de polymères
- 2661 – Transformation de polymères
- 2662 – Stockage de polymères
- 2663 – Stockage de pneumatiques et produits composés d'au moins 50 % de polymères
- 2670 – Fabrication d'accumulateurs et piles
- 2680 – Mise en œuvre industrielle d'organismes génétiquement modifiés
- 2681 – Mise en œuvre industrielle de micro-organismes naturels pathogènes
- 2690 – Préparations de produits opothérapiques

27xx – Déchets

- 2710 – Collecte de déchets apportés par le producteur initial
- 2711 – Transit, regroupement ou tri de déchets d'équipements électriques et électroniques
- 2712 – Stockage, dépollution, démontage, découpage ou broyage de véhicules hors d'usage
- 2713 – Transit, regroupement ou tri de métaux ou de déchets de métaux non dangereux
- 2714 – Transit, regroupement ou tri de déchets non dangereux de papiers/cartons, plastiques, caoutchouc, textiles, bois
- 2715 – Transit, regroupement ou tri de déchets non dangereux de verre
- 2716 – Transit, regroupement ou tri de déchets non dangereux non inertes
- 2717 – Transit, regroupement ou tri de déchets contenant des substances ou préparations dangereuses
- 2718 – Transit, regroupement ou tri de déchets dangereux
- 2719 – Installation temporaire de transit de déchets issus de pollutions accidentelles marines ou fluviales ou de catastrophes naturelles
- 2720 – Stockage de déchets résultant de la prospection, de l'extraction, du traitement et du stockage de ressources minérales ainsi que de l'exploitation de carrières
- 2730 – Traitement de sous-produits d'origine animale
- 2731 – Dépôt de sous-produits animaux
- 2740 – Incinération de cadavres d'animaux de compagnie
- 2750 – Station d'épuration collective d'eaux résiduaires industrielles
- 2751 – Station d'épuration collective de déjections animales
- 2752 – Station d'épuration mixte
- 2760 – Stockage de déchets autres que ceux mentionnés à la rubrique 2720
- 2770 – Traitement thermique de déchets dangereux
- 2771 – Traitement thermique de déchets non dangereux
- 2780 – Compostage de déchets non dangereux ou matière végétale
- 2781 – Méthanisation de déchets non dangereux ou matière végétale
- 2782 – Autres traitements biologiques de déchets non dangereux
- 2790 – Traitement de déchets dangereux
- 2791 – Traitement de déchets non dangereux
- 2792 – Traitement de déchets contenant des PCB
- 2793 – Traitement de déchets d'explosifs
- 2795 – Lavage de fûts, conteneurs et citernes de transport de matières alimentaires, de matières dangereuses ou de déchets dangereux
- 2797 – Gestion des déchets radioactifs
- 2798 – Installation temporaire de transit de déchets radioactifs

29xx – Divers

- 2910 – Installation de combustion
- 2915 – Procédés de chauffage
- 2920 – Installation de compression
- 2921 – Refroidissement évaporatif par dispersion d'eau dans un flux d'air
- 2925 – Charge d'accumulateurs
- 2930 – Ateliers de réparation et d'entretien de véhicules à moteurs
- 2931 – Ateliers d'essais sur banc de moteurs à combustion interne ou à réaction, turbines
- 2940 – Application, cuisson, séchage de vernis, peinture, apprêt, colle, enduit...
- 2950 – Traitement et développement des surfaces photosensibles
- 2960 – Captage de CO₂
- 2970 – Stockage géologique de CO₂
- 2971 – Installation de production de chaleur ou d'électricité à partir de combustibles solides de récupération
- 2980 – Installation terrestre de production d'électricité à partir de l'énergie mécanique du vent

3xxx – ACTIVITES « IED »

- 3110 – Combustion
- 3120 – Raffinage de pétrole et de gaz
- 3130 – Production de coke
- 3140 – Gazéification ou liquéfaction de charbon ou autres combustibles
- 3210 – Grillage ou frittage de minerai métallique
- 3220 – Production de fonte ou d'acier
- 3230 – Transformation des métaux ferreux
- 3240 – Exploitation de fonderies de métaux ferreux
- 3250 – Transformation de métaux non ferreux
- 3260 – Traitement de surface
- 3310 – Production de ciment, chaux ou oxyde de magnésium
- 3330 – Fabrication de verre

lavoir »...

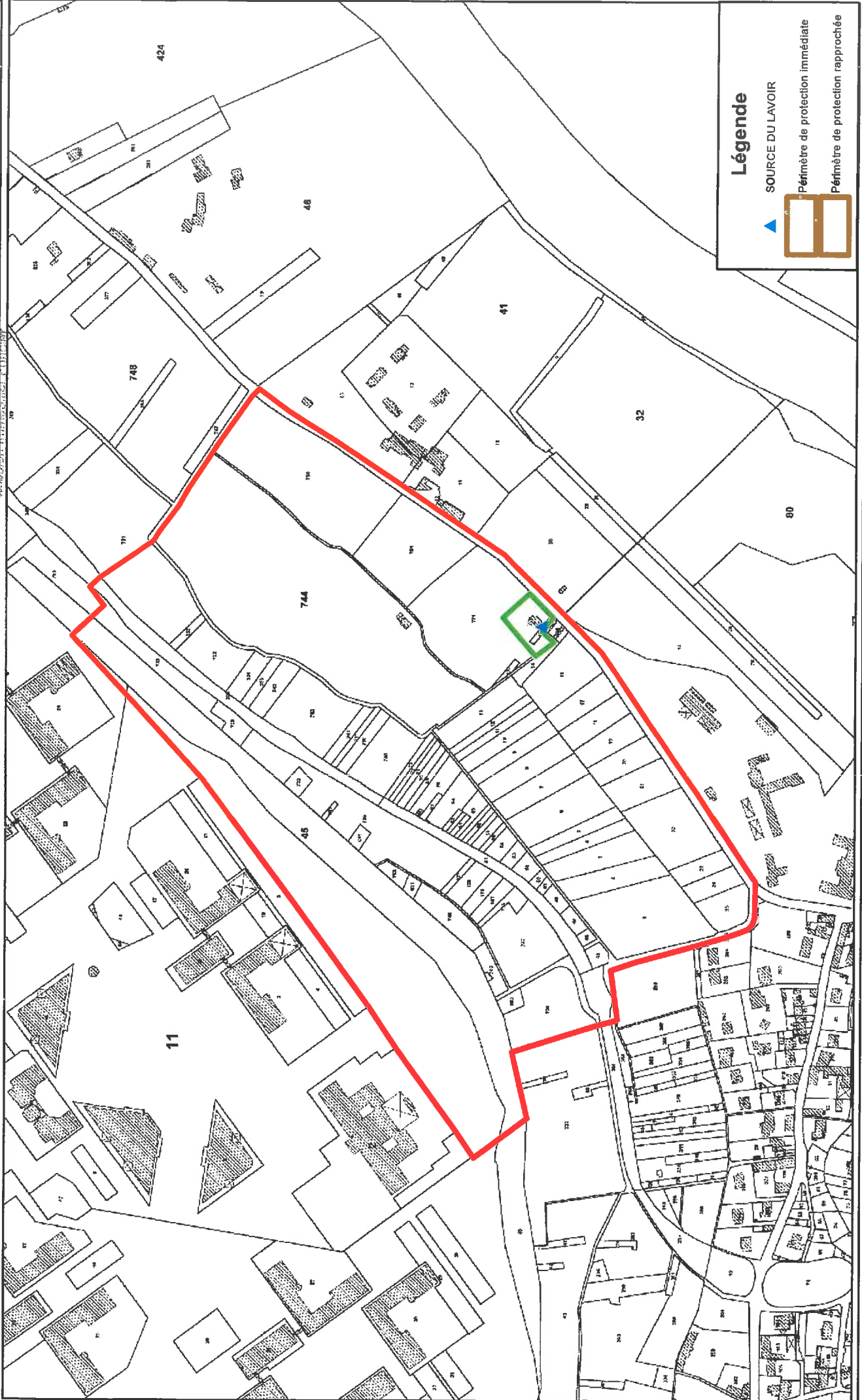
- 3340 – Fusion de matières minérales
- 3350 – Fabrication de céramiques
- 3410 – Fabrication de produits chimiques organiques
- 3420 – Fabrication de produits chimiques inorganiques
- 3430 – Fabrication d'engrais
- 3440 – Fabrication de produits phytosanitaires ou biocides
- 3450 – Fabrication de produits pharmaceutiques
- 3460 – Fabrication d'explosifs
- 3510 – Traitement de déchets dangereux
- 3520 – Incinération ou coïncinération de déchets
- 3531 – Elimination de déchets non dangereux
- 3532 – Valorisation de déchets non dangereux
- 3540 – Installation de stockage de déchets
- 3550 – Stockage temporaire de déchets
- 3560 – Stockage souterrain de déchets dangereux
- 3610 – Fabrication de pâte à papier, papier, carton, panneaux de bois
- 3620 – Prétraitement ou teinture de textiles
- 3630 – Tannage des peaux
- 3641 – Exploitation d'abattoirs
- 3642 – Traitement et transformation de matières premières en vue de la fabrication de produits alimentaires
- 3643 – Traitement et transformation du lait
- 3650 – Elimination ou recyclage de carcasses ou de déchets animaux
- 3660 – Elevage intensif
- 3670 – Traitement de surface de matières à l'aide de solvants organiques
- 3680 – Fabrication de carbone
- 3690 – Captage des flux de CO₂
- 3700 – Préservation du bois
- 3710 – Traitement des eaux résiduaires

4xxx – SUBSTANCES « SEVESO 3 »

- 4000 – Substances et mélanges dangereux (définition et classification des)
- 4001 – Installations présentant un grand nombre de substances
- 4110 – Toxicité aiguë catégorie 1
- 4120 – Toxicité aiguë catégorie 2
- 4130 – Toxicité aiguë catégorie 3 / inhalation
- 4140 – Toxicité aiguë catégorie 3 / orale
- 4150 – Toxicité spécifique pour certains organes cibles
- 4210 – Produits explosifs
- 4220 – Produits explosifs (stockage de)
- 4240 – Produits explosibles
- 4310 – Gaz inflammables catégorie 1 et 2
- 4320 – Aérosols extrêmement inflammables ou inflammables...
- 4321 – Aérosols extrêmement inflammables ou inflammables...
- 4330 – Liquides inflammables de catégorie 1
- 4331 – Liquides inflammables de catégorie 2 ou catégorie 3
- 4410 – Substances et mélanges autoréactifs type A ou type B
- 4411 – Substances et mélanges autoréactifs type C, D, E ou F
- 4420 – Peroxydes organiques type A ou Type B
- 4421 – Peroxydes organiques type C ou type D
- 4422 – Peroxydes organiques type E ou type F
- 4430 – Solides pyrophoriques catégorie 1
- 4431 – Liquides pyrophoriques catégorie 1
- 4440 – Solides comburants catégorie 1, 2 ou 3
- 4441 – Liquides comburants catégorie 1, 2 ou 3
- 4442 – Gaz comburants catégorie 1
- 4510 – Dangereux pour l'environnement aquatique 1
- 4511 – Dangereux pour l'environnement aquatique 2
- 4610 – Substances ou mélanges auxquels est attribuée la mention de danger EUH014
- 4620 – Substances et mélanges qui, au contact de l'eau, dégagent des gaz inflammables, catégorie 1
- 4630 – Substances ou mélanges auxquels est attribuée la mention de danger EUH029
- 4701 – Nitrate d'ammonium
- 4702 – Engrais solides simples et composés à base de nitrate d'ammonium
- 4703 – Nitrate d'ammonium ou d'engrais hors spécification
- 4705 – Nitrate de potassium et engrais composés (sous forme de comprimés ou de granulés)

lavoir »...

- 4706 – Nitrate de potassium et engrais composés (sous forme de cristaux)
- 4707 – Pentoxyde d'arsenic...
- 4708 – Trioxyde d'arsenic
- 4709 – Brome
- 4710 – Chlore
- 4711 – Composés de nickel
- 4712 – Ethylèneimine
- 4713 – Fluor
- 4714 – Formaldéhyde
- 4715 – Hydrogène
- 4716 – Chlorure d'hydrogène
- 4717 – Plombs alkyls
- 4718 – Gaz inflammables liquéfiés de catégorie 1 et 2
- 4719 – Acétylène
- 4720 – Oxyde d'éthylène
- 4721 – Oxyde de propylène
- 4722 – Méthanol
- 4723 – 4,4-méthylène-bis
- 4724 – Isocyanate de méthyle
- 4725 – Oxygène
- 4726 – 2,4-diisocyanate de toluène
- 4727 – Dichlorure de carbonyle (phosgène)
- 4728 – Arsine
- 4729 – Phosphine
- 4730 – Dichlorure de soufre
- 4731 – Trioxyde de soufre
- 4732 – Polychlorodibenzofuranes et polychlorodibenzodioxines
- 4733 – Cancérogènes
- 4734 – Produits pétroliers spécifiques et carburants de substitution
- 4735 – Ammoniac
- 4736 – Trifluorure de bore
- 4737 – Sulfure d'hydrogène
- 4738 – Pipéridine
- 4739 – Bis (2diméthylaminoéthyl)(méthyl)amine
- 4740 – 3- (2-Ethylhexyloxy) propylamine
- 4741 – Les mélanges d'hypochlorite de sodium
- 4742 – Propylamine
- 4743 – Acrylate de tert-butyl
- 4744 – 2-méthyl-3-butènenitrile
- 4745 – Tétrahydro-3,5-diméthyl-1,3, 5, thiadiazine-2-thione (dazomet)
- 4746 – Acrylate de méthyle
- 4747 – 3-Méthylpyridine
- 4748 – 1-bromo-3-chloropropane
- 4749 – Perchlorate d'ammonium
- 4755 – Alcools de bouche d'origine agricole
- 4801 – Houille coke...
- 4802 – Gaz à effet de serre fluorés



Légende

- SOURCE DU LAVOIR
- Périmètre de protection immédiate
- Périmètre de protection rapprochée



